



TAKIKAWA ROTARY CLUB

本日は 第2859回 例会
プログラム
地区国際奉仕検証ツアー報告
No.2689 1月30日(木)

次週以降の予定

2月6日(木) 講師例会
2月13日(木) 講師例会
2月20日(木) 講師例会

第2858回 例会報告

2014年 1月23日(木)

会長挨拶・報告



皆さんこんにちは。本日も例会にご出席頂きありがとうございます。先週もお話ししましたが、いよいよ本格的な冬の厳しい寒さがつづいています。またこれも例年通りですが毎日のように雪が降り、道路も狭く、滑りやすくなり交通事故及び転倒事故にご注意下さい。これは北国に生れ、育ち、生活する人間の「宿命的なもの」であります。ここが我慢のしどころと考え乗り切りたいと思っています。また、万が一転倒した場合はなるべく頭を打撲しないように転ぶことです。しかし運悪く頭を打撲した時はなるべく早目に検査を受けて下さい。特に60才以上の方は1ヶ月以上の後も「慢性硬膜下血腫」と云う病気が発生することが多くありますのでご注意下さい。私が脳外科の道に進んだ昭和49年頃は60才以上の男性で、普段お酒をよく飲む人で軽微な頭部外傷歴のある場合、慢性硬膜下血腫を疑い入院の上血管撮影を施行しました。今はCT、MRIなどの検査で容易に安全に診断できますのでご安心下さい。

本日の例会は安立会員によります会員卓話で「貧血について」との演題でお話しがありますが、よろしくお願い致します。

幹事報告



①芦別・砂川RCより2月のプログラムが届いております。
②下期会費の件ですが、今月末までに納めていただきますようご協力をお願い致します。

伝達式

米山記念奨学会
第15回メジャードナー…吉田 正治 会員



吉田正治会員につきましては、先週欠席でしたので本日記念品を差し上げます。

先週のプログラム

■ロータリー友誌委員会担当例会■

—会員卓話—

—貧血について—



ロータリー友誌委員会

安立 徳章 委員長

本日は、「検査からみた貧血とは」という内容で、お話をさせていただきます。過去に検査について2度お話をさせていただき、またか…と思われると思います。卓話をお願いできる知り合いがおりませんので、仕方なくこの様な内容でお話をさせていただくことになりました。謝礼もいりませんし、これが最後です。しばらくご辛抱いただきたいと思っております。

それでは「貧血」とは・・・

急に立ち上がったとき起き上がったとき、めまい・立ちくらみなどの症状があるような症状は脳貧血といわれます。これは脳へ行く血液の量が減ってしまうため、今日お話しする貧血とは全く別のものです。貧血とは血液が薄くなった状態です。それでは薄いとはどのような状態でしょうか？それでは基準値から見てみます。

基準値は血液センターのもので進めさせていただきます。今回は男性の場合で見えます。
赤血球 425万~570万/ μ L
ヘモグロビン 13.3~17.4 g/dL
ヘマトクリット 39.0~50.4%

マイクロリットルとは、1辺が1ミリ枡の体積です。非常に小さな空間に500万もの物体が敷き詰めているわけですからいかに小さいかが分かるかと思えます。これが基準値ですが、貧血の定義はヘモグロビンが基準値以下になった場合を指します。

まず赤血球の役割とは何でしょうか。赤血球の役割は酸素と二酸化炭素の運搬です。ご存知かと思いますが人間の血が赤いのは、赤血球中のヘモグロビンの鉄分が酸素を運ぶために酸化されたために、赤くなっているのです。

次にヘモグロビンとは何かですが・・・

イメージですが、赤血球一つ一つの中に

存在するタンパク質で酸素を取り込んで全身へ運びます。赤血球の中身はほとんどヘモグロビンと良いです。形は両面中央がへこんだ円盤状の形で、それは同じ体積の球に比べ表面積が30-40%大きく、その大きな表面積のため酸素・二酸化炭素の交換が球状の場合よりも有利であると考えられているとされています。赤血球は自分の直径の半分以下の径の微小な毛細血管にも入り込まなければならないのでその様な形を求められたと思われる。全身に酸素を供給し、二酸化炭素を回収する赤血球の役割をご理解いただきこの先お話を伺いいただければと思います。

このあとは電子顕微鏡の赤血球形態を見ていただこうと思います。先ほど見ていただいた正常赤血球の形です。中がくぼんでいて円形型をしています。裏から見ても中がくぼんでいます。遺伝性球状赤血球症のものです。中央のくぼみが次第に浅くなり、球状へ向かう段階の血球が存在しています。いくつかまん丸の赤血球があるのが分かるかと思いますが。悪性貧血の写真です。卵型の大型赤血球が目立ちます。大小不同と言いまして、大きさに差があるのも特徴です。ウニ状赤血球と呼ばれるものです。解糖系酵素異常症、尿毒症、胃癌で見られるようです。自己免疫性溶血性貧血で認められたものです。自分の血管のなかで赤血球が溶けてしまい、くっついてしまう病気です。倍率が違いすぎますが鎌状赤血球という奇形とも思われるものもあります。電子顕微鏡でははっきりおかしいとすぐに分かるような形態の赤血球でも光学顕微鏡ではそこまでわかりません。普段は赤血球よりも白血球を重点的に見ておりますので今回この資料を作るにあたり違った学習をしました。

以上で卓話を終わらせていただきます。

基準値 (赤十字血液センター)
男

赤血球 425~570万/μL

ヘモグロビン 13.3~17.4 g/dL

ヘマトクリット 39.0~50.4 %

平均赤血球容積 (MCV)

基準値 80~100

正常 赤血球500万

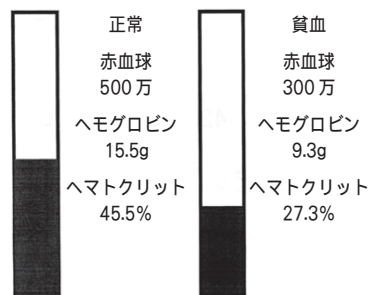
ヘマトクリット45.5%

MCV : $45.5 \div 500 \times 1000 = 91$

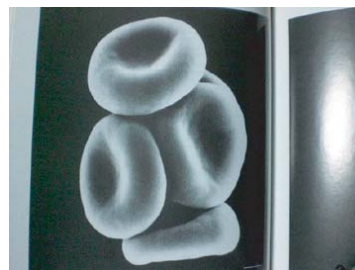
小さい 赤血球500万

ヘマトクリット35.2%

MCV : $35.2 \div 500 \times 1000 = 70$



悪性 (赤血球)



正常 (赤血球)

ニコニコBOX

中垣 陽一 会員

メジャードナー表彰。宇山さんの全快。本日の例会(安立会員、ありがとうございます)。

吉田 正治 会員

米山記念奨学会メジャードナー15回表彰をいただき。

安立 徳章 会員

担当例会で卓話をさせていただき有り難うございました。

山根 英治 会員

新年の行事を無事に終えて。

軽音楽同好会

1月19日滝川ホールで行ったライブ(ドリーム・カム・カム)に多くの会員の皆様にチケットを購入いただき、ありがとうございました。次回ライブもよろしくです。

会長 / 中垣 陽一
幹事 / 鈴木 英光
編集 / クラブ会報委員会

電子メール info@rotary.gr.jp
ホームページ http://www.rotary.gr.jp/

例会日 ● 毎週木曜日 PM0:30
例会場 ● ホテルスエヒロ
事務局 ● ホテルスエヒロ 7F

〒073-0032 滝川市明神町2丁目2-16
TEL (0125) 22-3344
FAX (0125) 24-2755



クラブ会報は再生紙を使用しています。